

Gönczy-glóbuszok és egy felfedezés: az érdi Magyar Földrajzi Múzeum legújabb kincse

Márton Mátyás

professor emeritus

ELTE IK Térképtudományi és Geoinformatikai Tanszék

Eötvös
Loránd
Tudományegyetem
Informatikai
Kar



Magyar
Földmérési
Térképészeti és
Távérzékelési
Társaság

A felfedezés

Néhány szó a 2010-es OSZK–ELTE TEGETA kiállításról

A Schotte es a Felkl cég

Gönczy Pál magyarította földgömbök a Schotte cégtől

Gönczy Pál magyarította glóbuszok a Felkl cégtől

Felkl–Gönczy-éggömbök

Felkl–Gönczy-földgömbök

11,8 cm (4 ½ bécsi hüvelyk) átmérővel

21,7 cm (8 ¼ bécsi hüvelyk) átmérővel

31,6 cm (12 bécsi hüvelyk) átmérővel

47,3 cm (18 bécsi hüvelyk) átmérővel

A felfedezés



Az érdi Magyar Földrajzi Múzeum glóbuszvitrinje

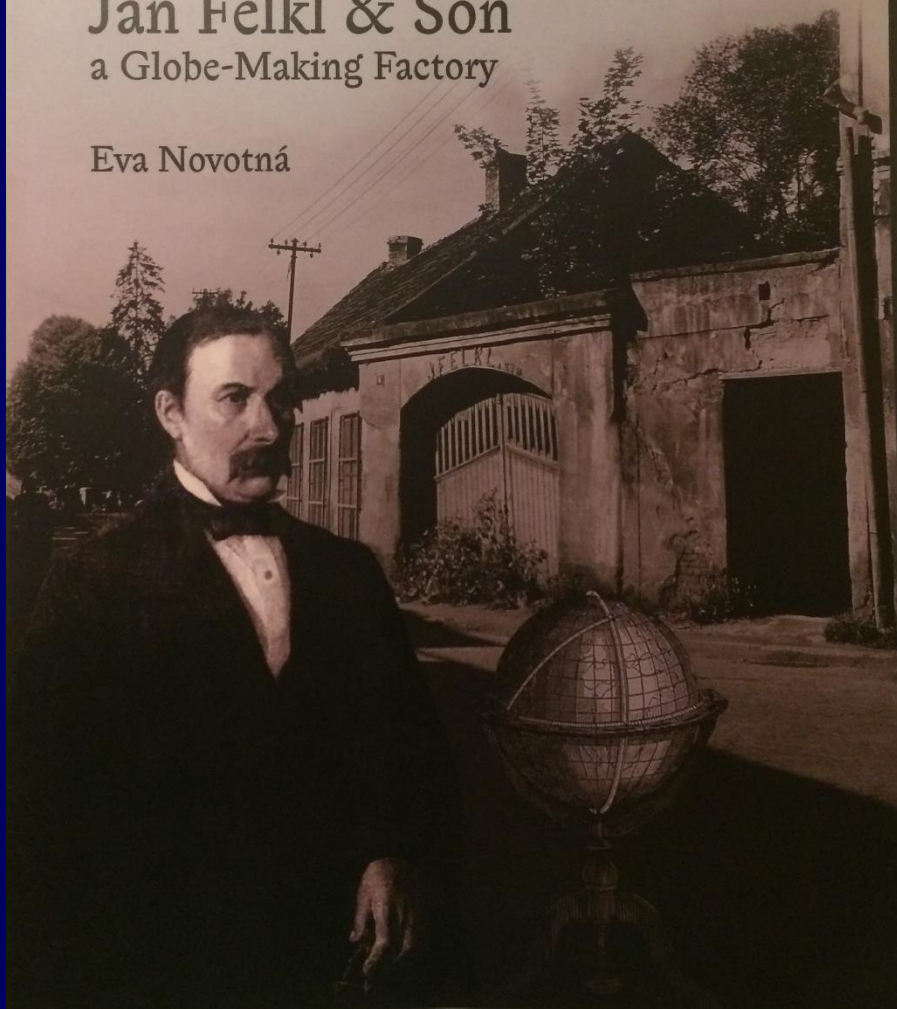
***Balra a most restaurált Gönczy magyarította Felkl-glóbusz,
lábánál a „kistestvér”, a 13,2 cm-es eddig ismeretlen új kincs***

Fotó: Puskás Katalin

Jan Felkl & syn
továrna na glóby

Jan Felkl & Son
a Globe-Making Factory

Eva Novotná

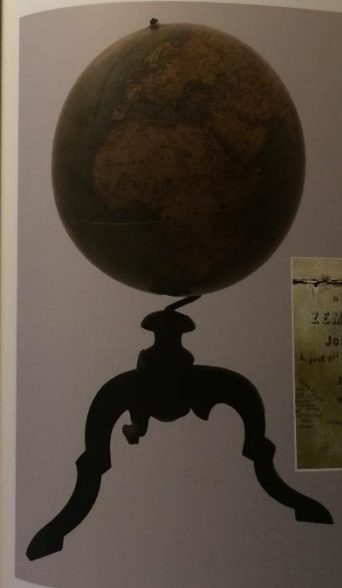


Fotók: Oláh Krisztina

ERBEN, Josef. *Obraz Zeměkoule* [glóbus]. Měřítko 1:40 000 000. Praha: J. Felkl, 1862.
Médírytina, barevná, průměr 31,86 cm, výška 61 cm.

Glóbus pro Jana Felkla sestavil Josef Erben a vyryl František Lipš. Autorské údaje a název jsou umístěny v Tichém oceánu přímo pod rovníkem mezi polednicí 240° a 270°. Poledníky jsou číslovány od 0° do 360°, nejsou tedy děleny na východní a západní polokouli. V azších a oceánech jsou vyobrazeny oceánické proudy tenkými čerňými křivkami. Mimo to protínají oblast oceánů křivky vyjadřující hlavní taly lodní dopravy. Mořou označení oblastí a kam čerť označují, jako například „Z Evropy do Severní Ameriky“. Mapová kresba znázorňuje fyzické zemské poměry, je zde naznačen výškopis, vodní úky a hory, významné úhory jsou vyznačeny většími jmény. Ve střední Evropě je zakreslena Praha jako součást Rakouského císařství sousedícího s Pruskem. Nulový poledník prochází ostrovem Ferro na Kanárských ostrovech.

The globe was assembled by Josef Erben and engraved by František Lipš for Jan Felkl. The title above the map and the name are placed in the Pacific Ocean just below the equator between the 240° and 270° meridians. Meridians are numbered from 0° to 360°. They are not divided into the Eastern and Western Hemispheres. The map depicts the oceanic currents with thin black lines. Moreover, the ocean areas are intersected with curves depicting the main water transport routes. The map also shows the physical terrain, topography, watercourses, mountains and important islands, including their names. Prague is to be found in Central Europe, as part of the Austro-Hungarian Empire bordering with Prussia. The zero meridian passes through the Ferro Island, part of the Canary Islands.



ISBN 978-80-7444-053-3

© Univerzita Karlova, Přírodovědecká fakulta, Mapová sbírka, Knihovna geografie 2017

© Eva Novotná

© Fotografie a kopie: Střeodočeské muzeum v Rostokách u Prahy; Městský úřad Rostoky, Stavební úřad; Městské muzeum Chrast; Muzeum Uniwersytetu Jagiellońskiego, Kraków; Staatsbibliothek zu Berlin, Die Kartenabteilung; Het Scheepvaartmuseum, Amsterdam; Heide Wohlschläger, Wien; Kungliga biblioteket, Stockholm; Map Department, Országos Széchényi Könyvtár, Budapest; Státní oblastní archiv Praha-západ; Státní oblastní archiv v Praze

A legújabb Felkl-glóbusz katalógus sem ismer ilyen átmérőjű földgömböt [Oláh Krisztina] !

Domborzati-politikai földgömb

VGM ID: 144

Kiadás ideje: 1884 után

Átmérő: 13,2 cm (5 bécsi hüvelyk)

Méretarány: 1 : 100 000 000

Magyar Földrajzi Múzeum, Erd

[Jelzet: 2017.3.1.]

Schreiber Károlyné ajándéka

(Kubassek János és

Puskás Katalin szíveségéből)



Fotók: Nemes Zoltán





Az új földgömb képe a Virtuális Glóbuszok Múzeumában



Általános leírás

13,2 cm (5 bécsi hüvelyk) átmérőjű, kontinenshatárbandos színezésű, elnagyolt lejtőcsíkozásos domborzatrajzú, domborzati-politikai komplex földgömb országnevekkel, országhatárokkal.



Jól látható:

a kontinenshatárband és az országhatárok rajza, valamint a lejtőcsíkozásos domborzatábrázolás a Himalájában.

Technológia

Átfedősávval bővített,
30°-os gömbszegmensek
12 db – sarkokig nyúló –
szegmensből áll,
pólussapkák nélkül.

A hordozógömb anyaga
valószínűleg papírmasé,
amelynek felületi
egyenetlenségeit
vékony gipszréteg
felhordásával simították.





Állvány

Egyszerű (ún. I. számú) felszerelésű, azaz feketére lakkozott, esztergált faállványba illesztett, hajlított acélhuzal tartja a gömböt, amelynek tengelyrésze a vízszintessel $66,5^\circ$ -ot zár be

Magassága: 26 cm



Fotó: Nemes Zoltán

Címmező / Kolofon

FÖLDGÖMB | a legújabb felfedezések nyomán | Magyarúl szerkesztette | **Gönczy Pál** | a m. kir. közoktatási | miniszter megrendeléséből. | Kiadta | Felkl J. és fia

Jól mutatja, hogy a metsző nem magyar anyanyelvű!



Fokhálózat

Greenwichi kezdőmeridián.

A szélességi és hosszúsági irányokban egyaránt

10°-os beosztású,

sarkokig terjedő fokhálózat

12 db 30°-os gömbszegmensre osztott.

A kezdőmeridián és az Egyenlítő

1°-os „létrás” ábrázolással

kiemelt

az egyébként folyamatos vonallal

megrajzolt 10°-os fokhálózatból.

A térítők és a sarkkörök

szaggatott vonallal ábrázoltak.

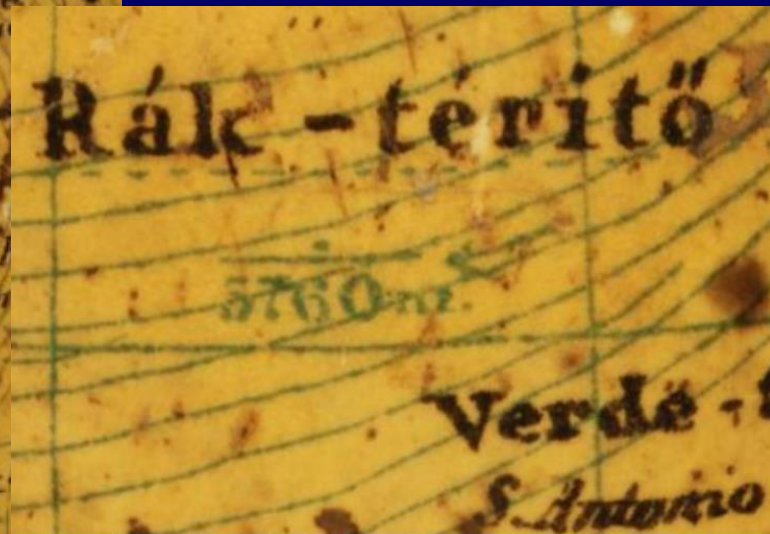
Az Ekliptika ugyancsak „létrás”

ábrázolással kiemelt.



Vízrajz

A kontinensek és a jelentősebb szigetek partvonalán túl a vízrajz a nagyobb folyókat és ezek főbb mellékfolyóit, valamint (mélységábrázolás nélkül) a legjelentősebb tavakat tartalmazza.



Tengerábrázolás

A tengerek mélységábrázolás nélküliek (néhány mélységpontérték megadásával). Alapszínük világoskék, amely azonban a lakkréteg besárgulása miatt inkább sárgás árnyalatúnak látszik.

A tengeráramlások sávjait sötétkék színű vonalkötegek mutatják, irányukat nyilak jelzik, esetenként névvel megírtak (Golf-áramlás).

A szárazföldi területek okker színezésűek, kontinenshatárbanddal. Barna színű lejtőcsíkozásos domborzatrajzzal egészül ki a szárazföld-ábrázolás.

A szárazföldi területeken szaggatott vonallal (Európában) vagy a kontinenshatárband színével egyező vékony határbanddal rajzolt **országhatárok**.



A **településábrázolás** nem kategorizált, a településjelek üres kék körök (gyakran hiányoznak!). A fővárosok és a legjelentősebb települések szerepelnek csupán.

Nyomási színek száma 8

- Fekete: a teljes névrajz, kivéve a fokszámokat, mélységszámokat.
- Sötétkék: a fokhálózat és fokszámok, az Ekliptika, a partvonal, a vízrajz (vízfolyások, tókontúrok és felületsraffozásuk), a tengeráramlásrajz, áramlásnyilak és mélységszámok, valamint az országhatárrajz (egy része) és a településkarikák.
- Világoskék: a tengerfelületek.
- Világos okker: a szárazföldek felületi színezése.
- Élénk sárga: Európa és Afrika (?), valamint (téglavörössel együtt nyomott, narancs színű): Ausztrália, Óceánia és Antarktika Ausztrália felé eső ismert partszakaszainak kontinenshatárbandja.
- Barna: a lejtőcsíkozásos domborzatábrázolás.
- Élénk vörös: Ázsia kontinenshatárbandja.
- Téglavörös : Amerika és Antarktika Dél-Amerika felé eső, valamint (élénksárgával együtt nyomott, narancs színű): Ausztrália, Óceánia és Antarktika Ausztrália felé eső ismert partszakaszainak kontinenshatárbandja.

Domborzati-politikai földgömb

VGM ID: 144

Kiadás ideje: 1884 után

Átmérő: 13,2 cm (5 bécsi hüvelyk)

Méretarány: 1 : 100 000 000

Magyar Földrajzi Múzeum, Erd

[Jelzet: 2017.3.1.]

Schreiber Károlyné ajándéka

(Kubassek János és

Puskás Katalin szíveségéből)



Fotók: Nemes Zoltán



Helyesbítés !!!

***A korábban ismertetett glóbusz adatai
téves mérésen alapultak!***

***A valós adatokat a következő dián
láthatjuk***

Domborzati-politikai földgömb

VGM ID: 144

Kiadás ideje: 1884 után

Átmérő: 15,8 cm (6 bécsi hüvelyk)

Méretarány: 1 : 81 000 000

Magyar Földrajzi Múzeum, Erd

[Jelzet: 2017.3.1.]

Schreiber Károlyné ajándéka

(Kubassek János és

Puskás Katalin szíveségéből)



Fotók: Nemes Zoltán



***A korábban részben ismert
Gönczy Pál által magyarított
föld- és éggömbök
az OSZK–ELTE TEGETA***

***Nyomtatott magyar föld- és éggömbök
a kezdetektől napjainkig című
kiállításán***

Budavári Palota, 2010.10.02–2011.03.31.

Legyen elgondolkodtató a következő három kép azoknak a térképtörténészeknek, akik még 2017-ben is úgy vélik, hogy:

„két típusban, három különböző nagyságban, 8, 12 és 18 col (21, 31,6 és 47,4 cm) átmérővel” láttak napvilágot a Gönczy Pál magyarította földgömbök, amelyek „– egyetlen kivétellel – csak egy kiadásban láttak napvilágot”.

S válaszképpen egy másik szerzőtől:

„Egy nemrég megrendezett földgömbkiállítás kapcsán, az Országos Széchényi Könyvtár Térképtárában 25 darab, különböző méretű és/vagy felszereltségű Felkl-glóbuszt sikerült összegyűjteni. Ezek közül Hunfalvy neve hét (földgömbök: 5 db 16 cm Ø; 1 db 22 cm Ø; 1 db 32 cm Ø), Gönczyé pedig tizenöt különböző glóbuszon szerepelt (földgömbök: 1 db 12 cm Ø; 1 db 16 cm Ø; 7 db 21 cm Ø; 3 db 32 cm Ø; 1 db 47 cm Ø; éggömbök: 1 db 16 cm Ø; 1 db 22 cm Ø).

Hunfalvy János
FÖLDÜNK
1868-1870 – 31,8 cm
MMKM



Gönczy Pál
ÉGGÖMB
1870 előtt – 21,7 cm
MMKM



Hunfalvy János
FÖLDÜNK
1870 után 1880 előtt – 15,8 cm
ELTE



Hunfalvy János
FÖLDÜNK
1875 után 1880 előtt
15,8 cm
Császi (3)



Gönczy Pál
A FÖLD
1871-1872
21,7 cm
Császi



Hunfalvy János
FÖLDÜNK
1884 után - 15,8 cm
Császi (1)

Gönczy Pál
FÖLDGÖMB
1884 után
11,8 cm
Császi (1)



Gönczy Pál
A FÖLD
1896 – 31,8 cm
OSZK



Gönczy Pál
A FÖLD
1890-1902
47 cm
Cseri



Gönczy Pál
A FÖLD
1897 – 31,8 cm
Császi



Gönczy Pál
FÖLDGÖMB
1907 !! – 31,8 cm
Császi



Gönczy Pál
FÖLDGÖMB
1902-1903
21,7 cm
Császi



Gönczy Pál
A FÖLD
1897-1902
21,7 cm
OSZK



Gönczy Pál
FÖLD
1902-1903
21,7 cm
Császi



Gönczy Pál
FÖLDGÖMB
ca.1903 – 21,7 cm
Császi



Gönczy Pál
FÖLDGÖMB
1905-1908
21,7 cm
Császi



Gönczy Pál
FÖLDGÖMB
1902-1903
21,7 cm
ÉGGÖMB
1867-1870
15,8 cm
OSZK



Gönczy Pál
FÖLDGÖMB
1875 után – 12 cm
Császi

Gönczy Pál
FÖLDGÖMB
1885 – 1887
24 cm
Császi



Gönczy Pál
FÖLDGÖMB
Calderoni,
ca 1903!
12 cm
Császi (1)



Gönczy Pál
FÖLDGÖMB
1905-1908
15,8 cm
Császi (1)

Gönczy Pál
FÖLDGÖMB
1905 – 1908 – 33 cm
Korányi



FÖLDTEKE
planetárium-szerkezetben
ca 1870 – 12 cm
Császi (OSZK 2011 jan.)



A Schotte és a Felkl cég

Ernst Schotte (1835–1895) Berlinben alapította kiadócéget 1855-ben, amely 1861-től glóbusz- és tellúriumgyártással is foglalkozott. Egy 1901-ben megjelent katalógusuk alapján elmondható, hogy 14 nyelven adtak ki 11-féle – 2,5 és 48 cm közötti átmérőjű – egyszerű, és 6-féle – 15 és 125 cm közötti átmérőjű – domborglóbuszokat, mind domborzati, mind politikai, illetve vaktérképes változatban is. A gömböket háromféle felszereléssel forgalmazták.

Az 1875-ben „Ernst Schotte & Co. Geographisch-artistische Anstalt und Verlag” nevet felvett cég 1940-ig működött. Mivel a magyar nyelvű glóbuszok mindegyikén kiadóként „Schotte Ernő és társa” szerepel, joggal feltételezhetjük, hogy 1875-ben vagy az után készültek.

Jan Felkl (1817–1887) cseh nyomdász. Glóbuszgyártó műhelye előbb Prágában, majd 1870-től a Prága melletti Roztokban üzemelt. 1875-ben fia, Krištof Zikmund Felkl (1855–1894) glóbuszkészítőként csatlakozott a vállalkozáshoz. Ezt követően a „Felkl és fia” cég egészen az 1950-es évekig működött. Prágában és Bécsben üzletet nyitottak. A litográfia a (kőnyomatos térképsokszorosítás) gyorsabb termék-előállítás tett lehetővé, mint a korábbi módszer – a többnyire réz nyomólemezről történő egyszínes (fekete) nyomtatás az azt követő kézi színezéses eljárással –, így 1873-ban a cég már kb. 15 000 glóbuszt gyártott legalább 8-féle méretben és 17 nyelven. Olyan modern szemléletű kiadóról van szó tehát, amely korán felismerte, hogy ugyanazon glóbusz különböző nyelvi változataival (mutációival) az egész európai piacon – így a magyar piacon is – megjelenhet. A cég a Felkl család felügyelete alatt maradt Jan és Krištof halálát követően is.

***Gönczy Pál magyarította
földgömbök
a Schotte cégtől***

Domborzati-politikai, kontinensszínezéses földgömb
VGM ID: 56, OSZK: 25 [24 – planetárium; 27 – Calderoni]

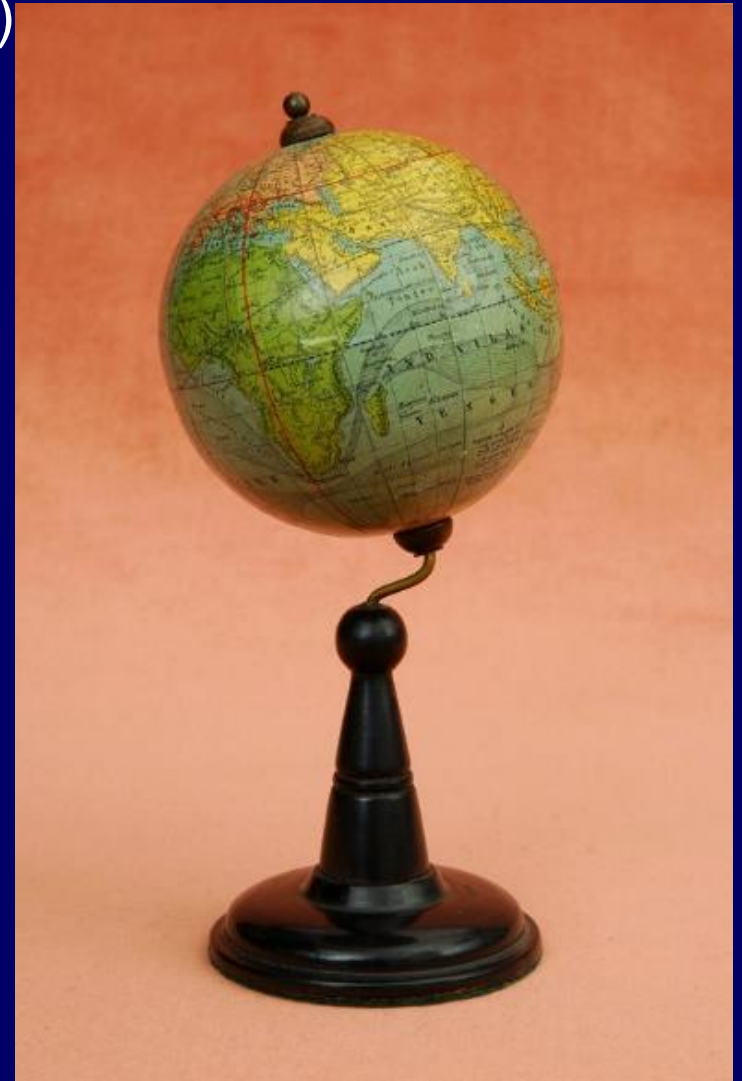
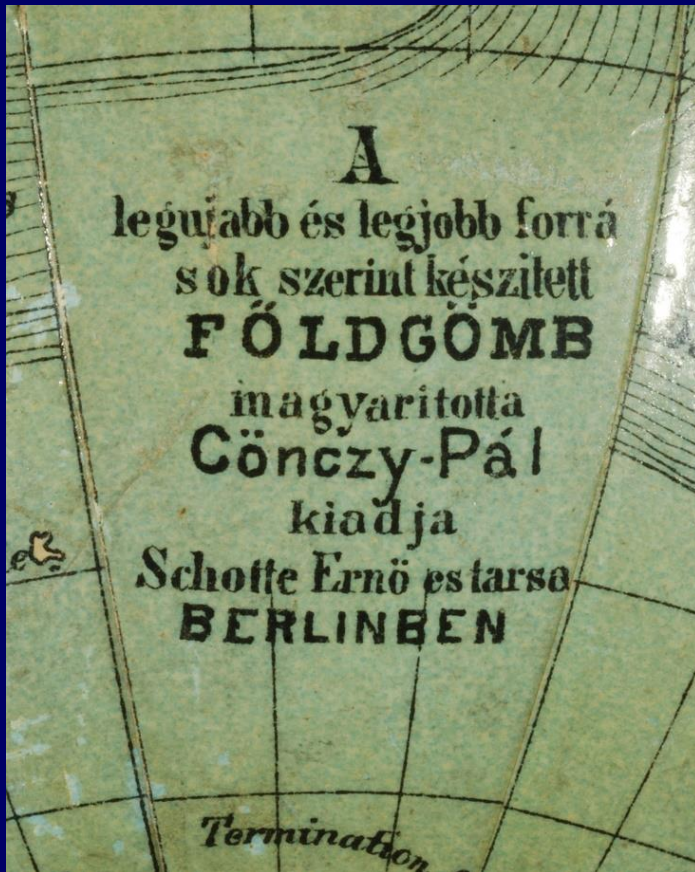
Kiadás ideje: 1875–1884 között

Átmérő: 11,8 cm (4 ½ bécsi hüvelyk)

Méretarány: 1 : 108 000 000

Császi Tamás gyűjteménye, Bpest

Fotók: Nemes Zoltán



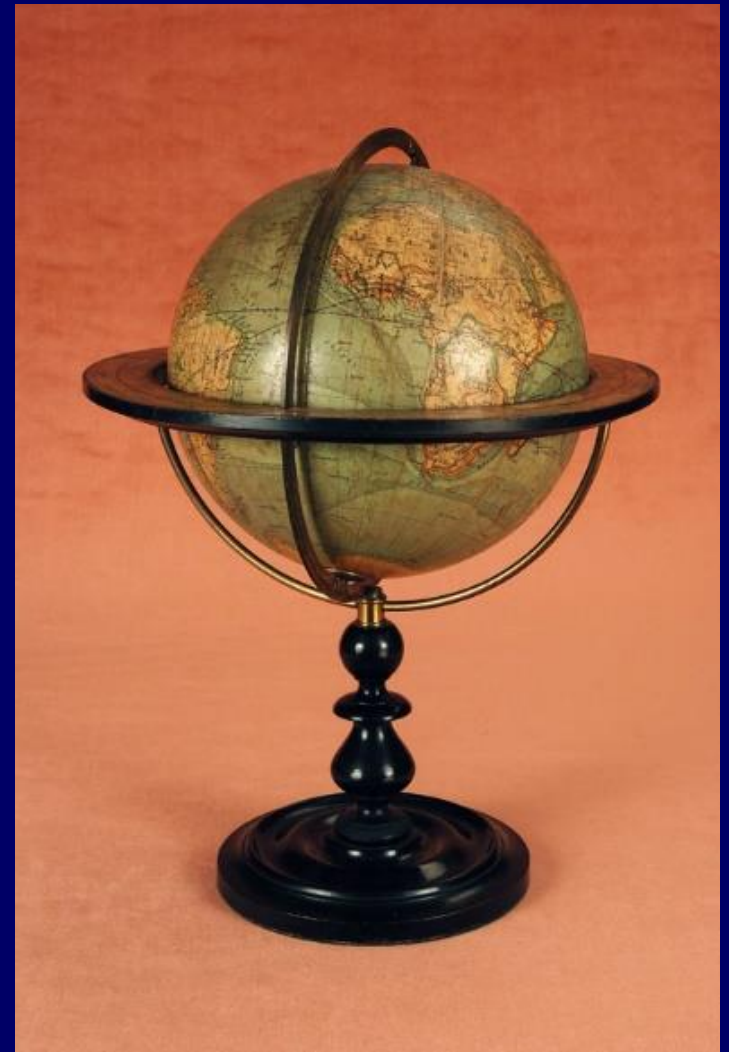


A földgömb képe a Virtuális Glóbuszok Múzeumában

Csíkozásos, színes határbandos domborzati-politikai gömb
VGM ID: 99, OSZK: 26

Kiadás ideje: 1885–1887 között
Átmérő: 23,7 cm (9 bécsi hüvelyk)
Méretarány: 1 : 54 000 000
Császi Tamás gyűjteménye, Bpest

Fotók: Nemes Zoltán





A földgömb képe a Virtuális Glóbuszok Múzeumában

Csíkozásos, színes határbandos domborzati-politikai gömb
VGM ID: 107, OSZK: 81

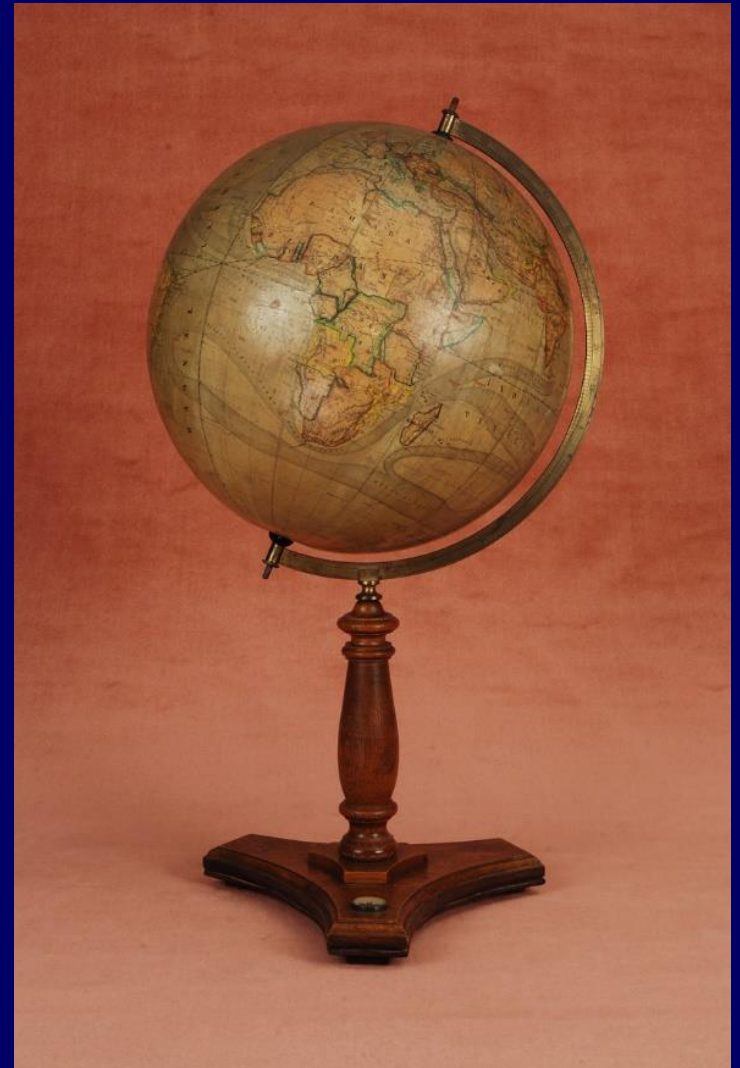
Kiadás ideje: 1905–1908 között

Átmérő: 31,7 cm (12 bécsi hüvelyk)

Méretarány: 1 : 40 000 000

Korányi G. Tamás gyűjteménye, Bpest

Fotók: Nemes Zoltán





A földgömb képe a Virtuális Glóbuszok Múzeumában

***Gönczy Pál magyarította
glóbuszok
a Felkl cégtől***

Felkl–Gönczy-éggömbök

Kombinált föld- és éggömbmodell belső glóbusza. (Hiányos!)
VGM ID: 88, OSZK: 12

Kiadás ideje: 1868–1870

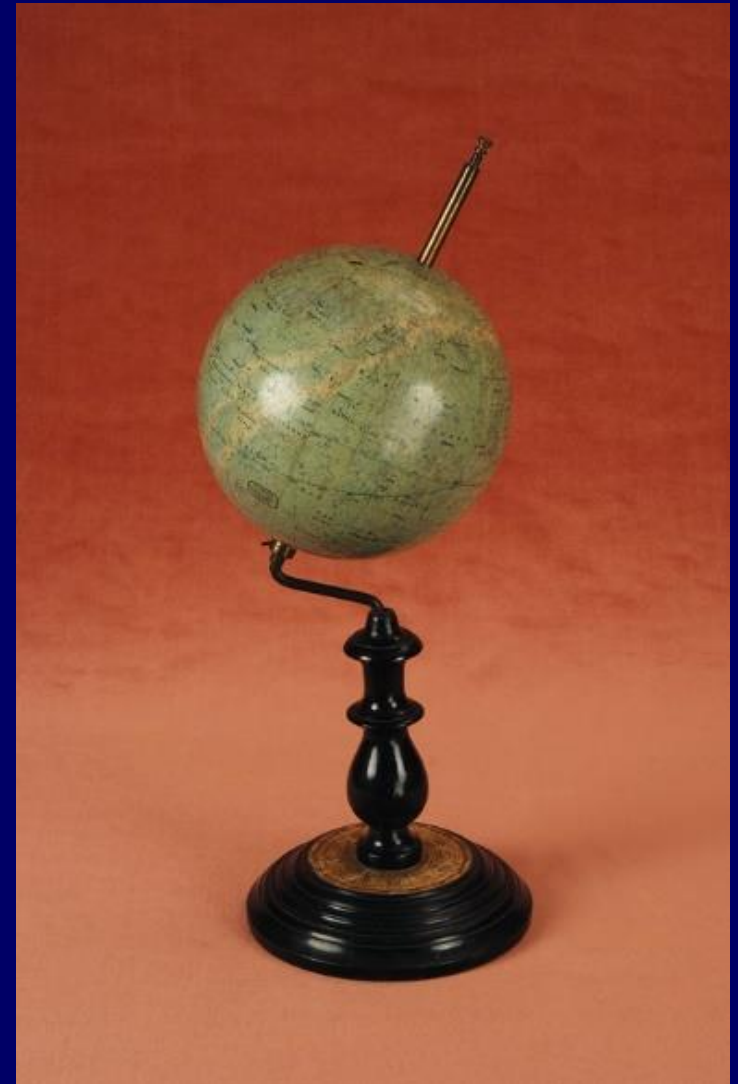
Átmérő: 21,7 cm

Magyar Műszaki és Közlekedési
Múzeum, Budapest

[Jelzet: 78.66.1]

(Ziegler Gábor szíveségéből)

Fotók: Nemes Zoltán





Az éggömb képe a Virtuális Glóbuszok Múzeumában

Kombinált föld- és éggömbmodell belső glóbusza.

VGM ID: 109, OSZK: 23

Kiadás ideje: 1868–1870

Átmérő: 15,8 cm (6 bécsi hüvelyk)

Országos Széchényi Könyvtár

Térképtára, Budapest

[Jelzet: TG 35/1]

(Plihál Katalin szívésségéből)

Fotók: Nemes Zoltán





Az éggömb képe a Virtuális Glóbuszok Múzeumában

Felki–Gönczy-földgömbök

Kombinált föld- és éggömbmodell külső glóbusza.
VGM ID: 108 OSZK: 23

Kiadás ideje: 1868–1870

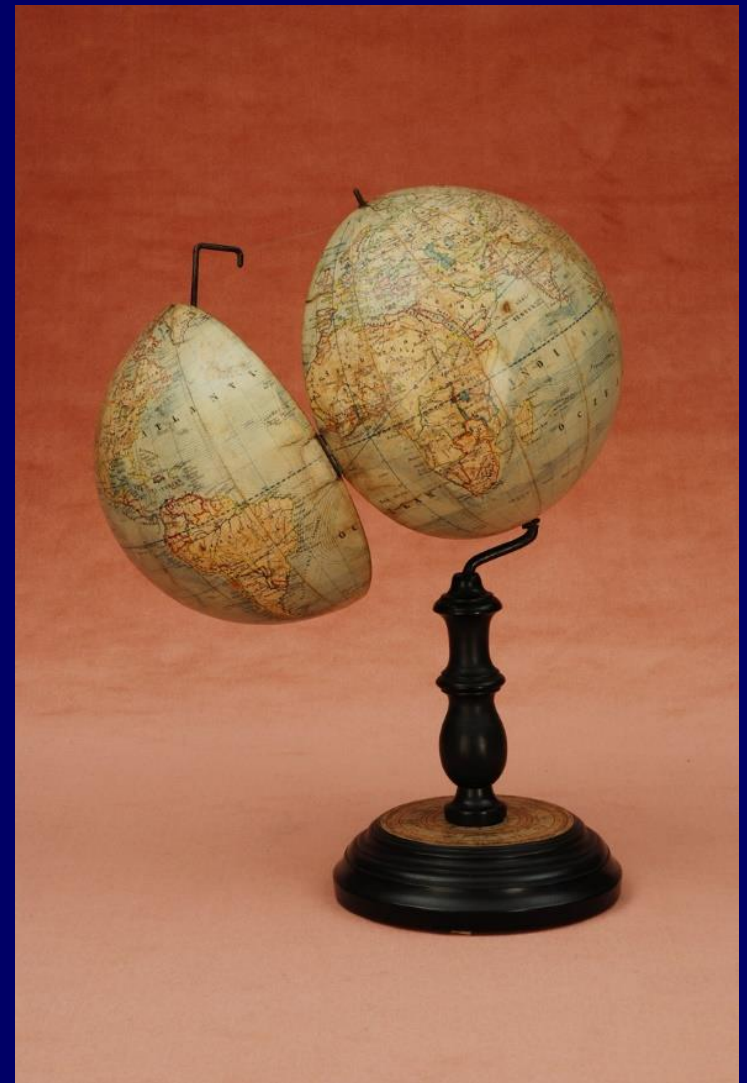
Átmérő: 21,7 cm (8 ¼ bécsi hüvelyk)

Méretarány: 1 : 59 000 000

Országos Széchényi Könyvtár
Térképtára, Budapest
[Jelzet: TG 35/1]

(Plihál Katalin szíveességéből)

Fotók: Nemes Zoltán





A naptár- vagy horizontkört pótló talapzat



A földgömb képe a Virtuális Glóbuszok Múzeumában

Átmérő: 11,8 cm (4 ½ bécsi hüvelyk)

Méretarány: 1 : 108 000 000

Csíkozásos, kontinenshatárbandos domborzati-politikai gömb
VGM ID: 46 OSZK: 14

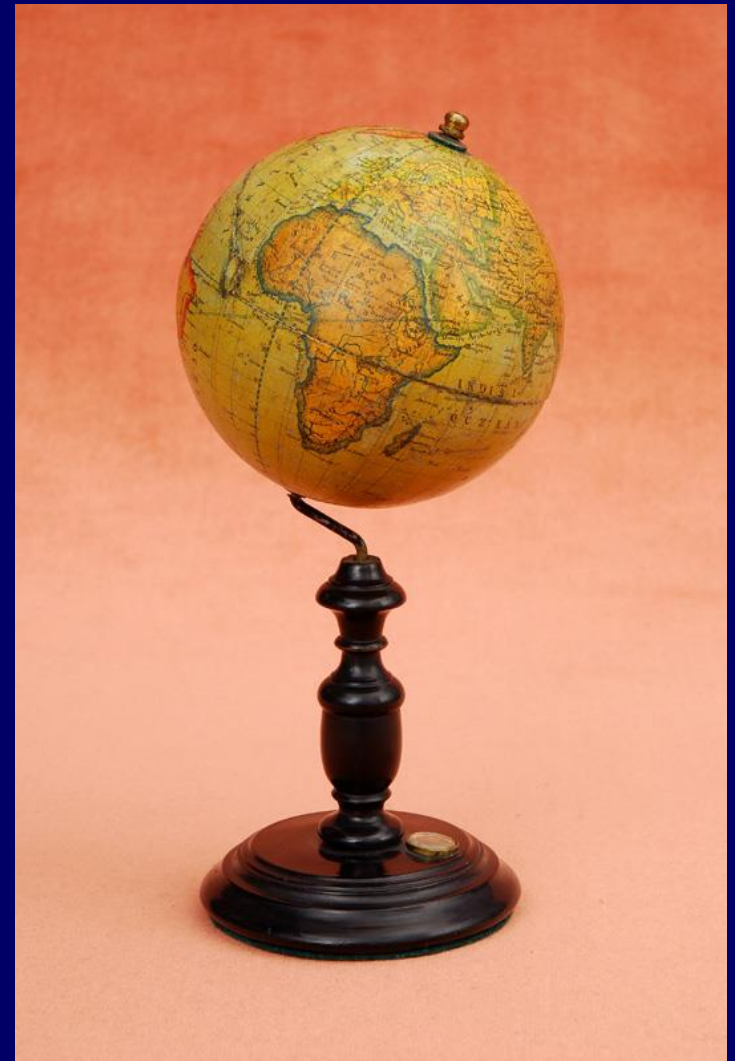
Kiadás ideje: 1884 után

Átmérő: 11,8 cm (4 ½ bécsi hüvelyk)

Méretarány: 1 : 108 000 000

Császi Tamás gyűjteménye, Bpest

Fotók: Nemes Zoltán





A földgömb képe a Virtuális Glóbuszok Múzeumában

Átmérő: 15,8 cm (6 bécsi hüvelyk)
Méretarány: 1 : 81 000 000

Csíkozásos, országhatárbandos domborzati-politikai gömb
VGM ID: 47 OSZK: 22

Kiadás ideje: 1905

Átmérő: 15,8 cm (6 bécsi hüvelyk)

Méretarány: 1 : 81 000 000

Császi Tamás gyűjteménye, Bpest

Fotók: Nemes Zoltán





A földgömb képe a Virtuális Glóbuszok Múzeumában

Átmérő: 21,7 cm (8 ¼ bécsi hüvelyk)

Méretarány: 1 : 59 000 000

Csíkozásos, kontinens- és országhatárbandos
domborzati-politikai földgömb

VGM ID: 54 OSZK: 13

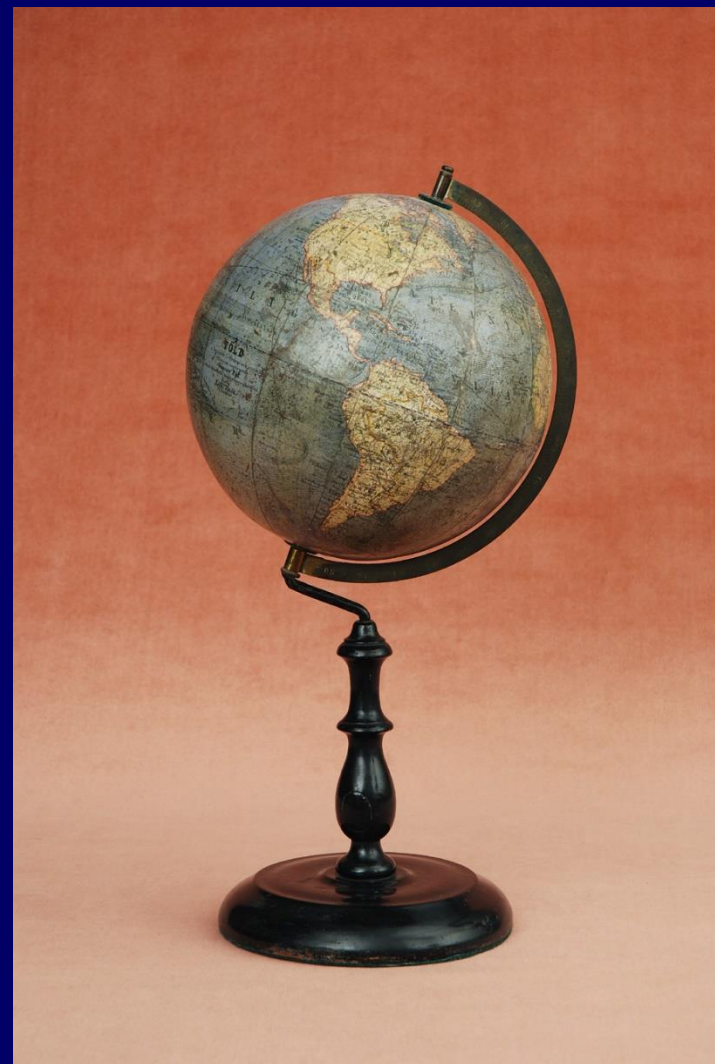
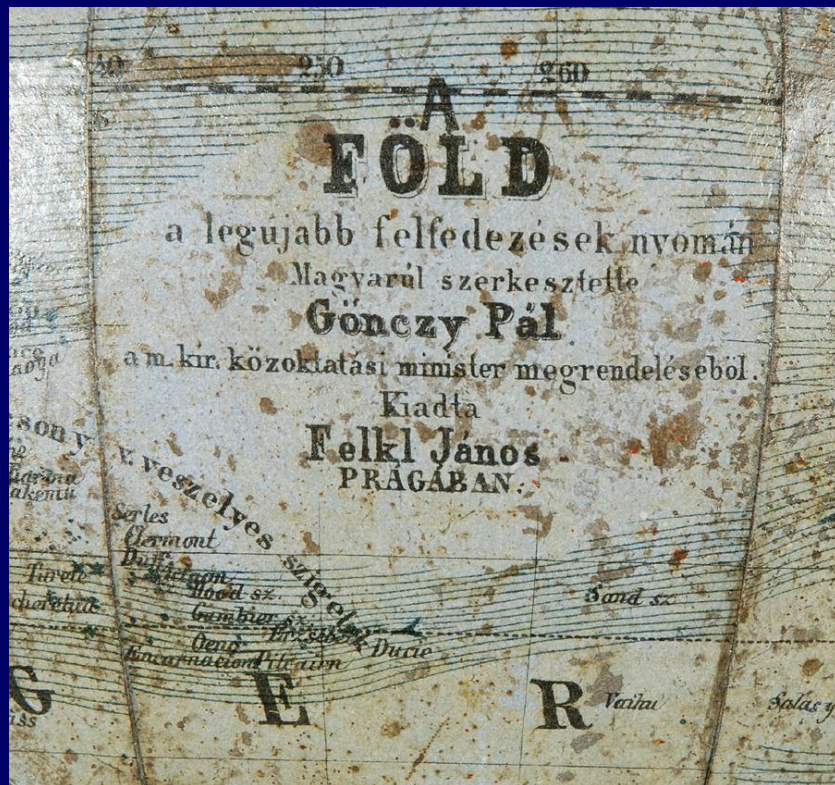
Kiadás ideje: 1868–1870

Átmérő: 21,7 cm (8 ¼ bécsi hüvelyk)

Méretarány: 1 : 59 000 000

Császi Tamás gyűjteménye, Bpest

Fotók: Nemes Zoltán





A földgömb képe a Virtuális Glóbuszok Múzeumában

Csíkozásos, országhatárbandos domborzati-politikai gömb
VGM ID: 101 OSZK 21 ?!

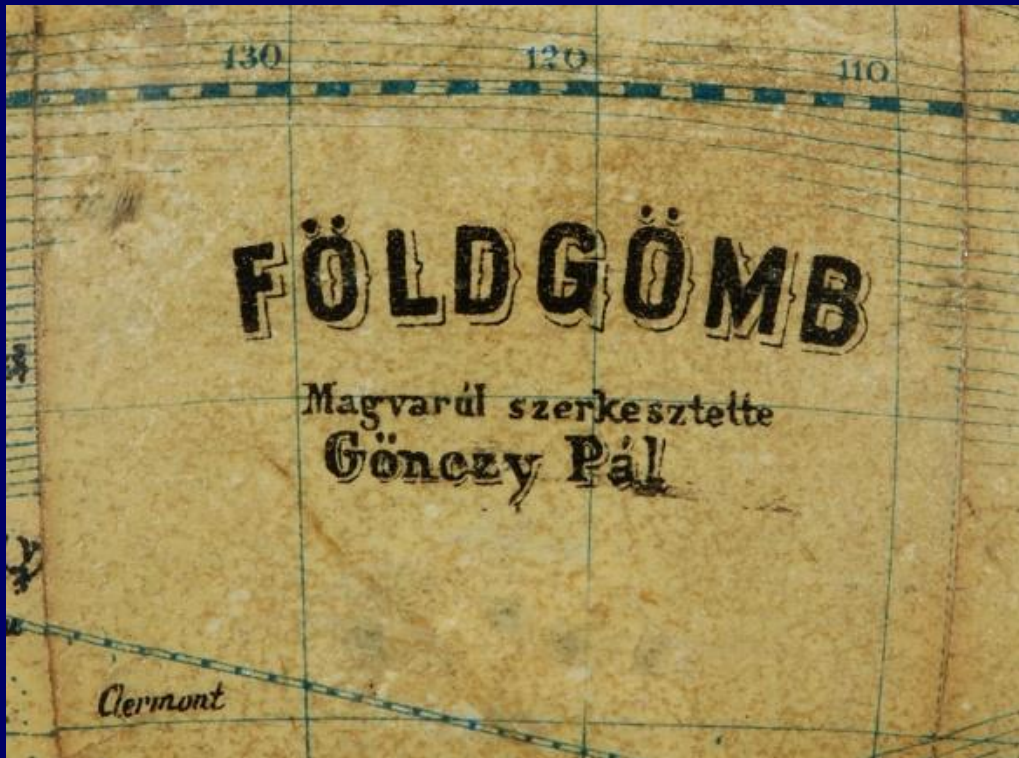
Kiadás ideje: 1905

Átmérő: 21,7 cm (8 ¼ bécsi hüvelyk)

Méretarány: 1 : 59 000 000

Császi Tamás gyűjteménye, Bpest

Fotók: Nemes Zoltán





A földgömb képe a Virtuális Glóbuszok Múzeumában

Csíkozásos, országhatárbandos domborzati-politikai gömb **VGM ID: 97 OSZK 18**

Kiadás ideje: 1897

Átmérő: 21,7 cm (8 ¼ bécsi hüvelyk)

Méretarány: 1 : 59 000 000

Országos Széchényi Könyvtár

Térképtára, Budapest

[Jelzet: TG 8]

(Plihál Katalin szívésségéből)

Fotók: Nemes Zoltán





A földgömb képe a Virtuális Glóbuszok Múzeumában

Csíkozásos, országhatárbandos domborzati-politikai gömb
VGM ID: 106 OSZK 19.B

Kiadás ideje: 1902–1903

Átmérő: 21,7 cm (8 ¼ bécsi hüvelyk)

Méretarány: 1 : 59 000 000

Császi Tamás gyűjteménye, Bpest

Fotók: Nemes Zoltán





A földgömb képe a Virtuális Glóbuszok Múzeumában

Átmérő: 31,6 cm (12 bécsi hüvelyk)
Méretarány: 1 : 40 000 000

Csíkozásos, országhatárbandos domborzati-politikai gömb
VGM ID: 100 OSZK: 15

Kiadás ideje: 1896

Átmérő: 31,6 cm (12 bécsi hüvelyk)

Méretarány: 1 : 40 000 000

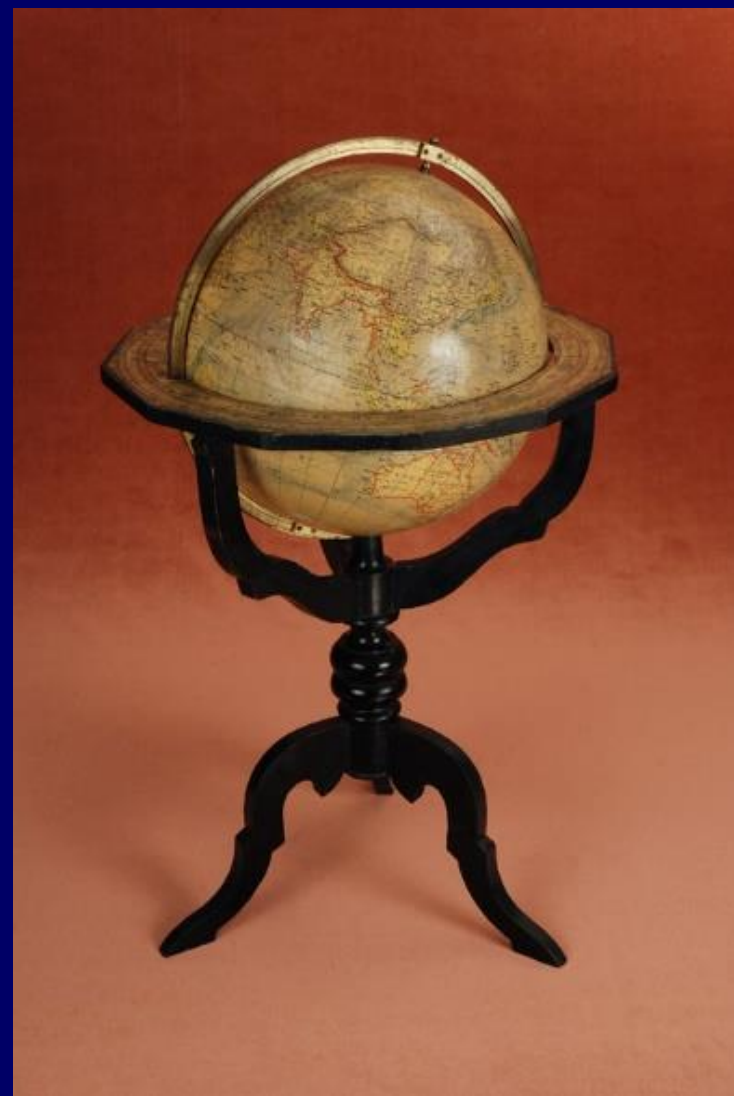
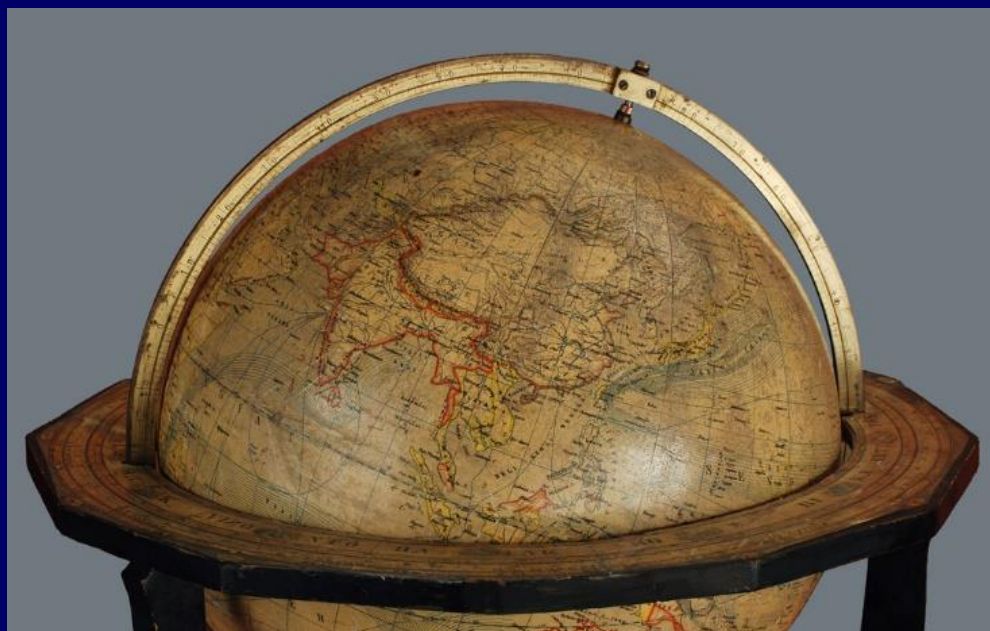
Országos Széchényi Könyvtár

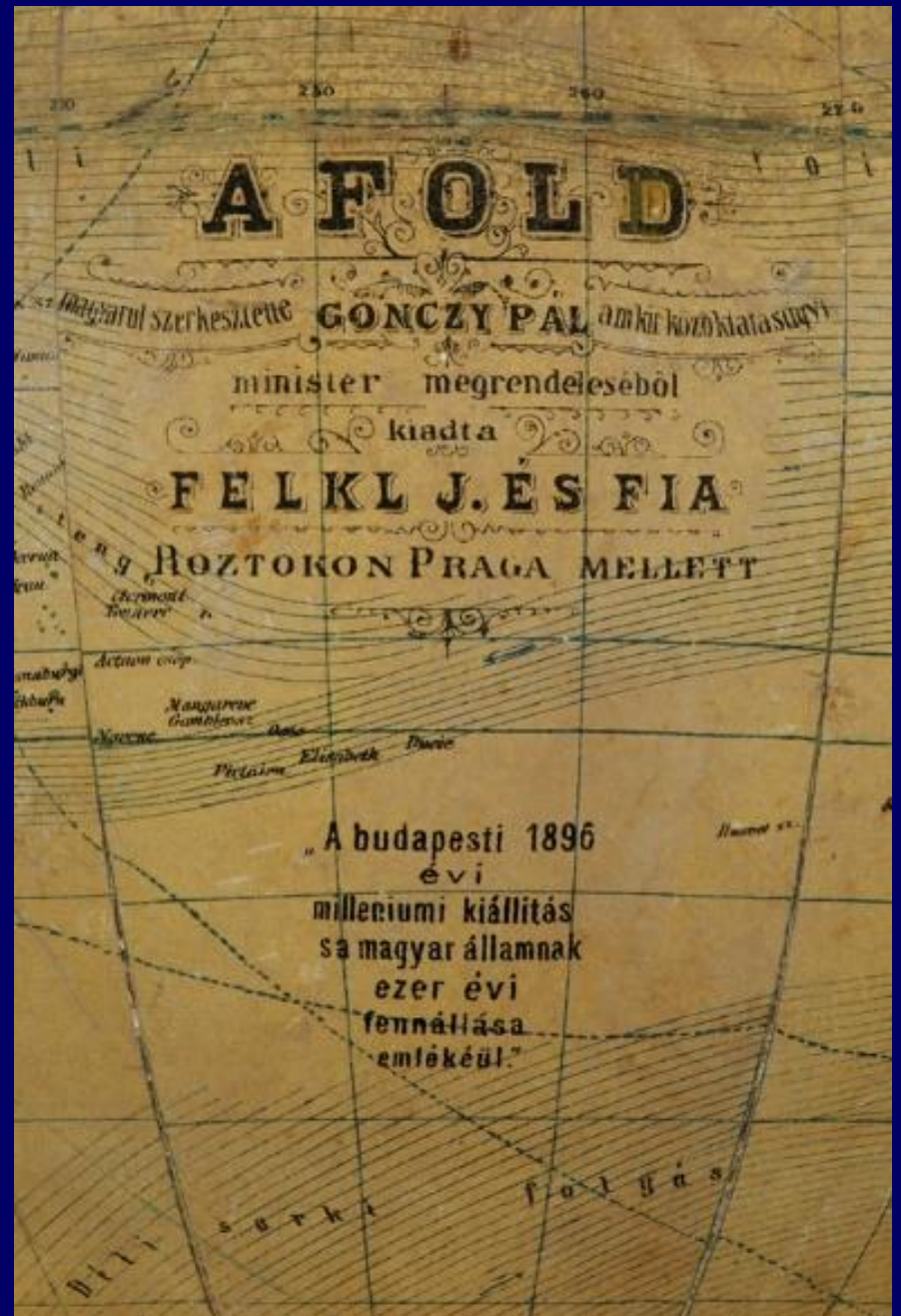
Térképtára, Budapest

[Jelzet: TG 51]

(Plihál Katalin szívésségéből)

Fotók: Nemes Zoltán







A földgömb képe a Virtuális Glóbuszok Múzeumában

Csíkozásos, országhatárbandos domborzati-politikai gömb

VGM ID: 105 OSZK 16

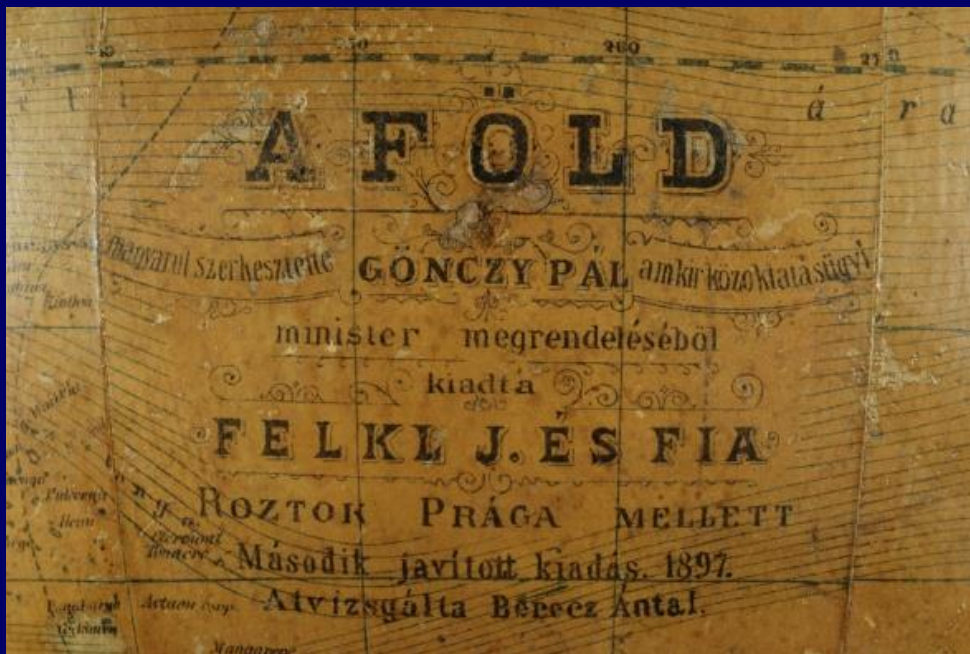
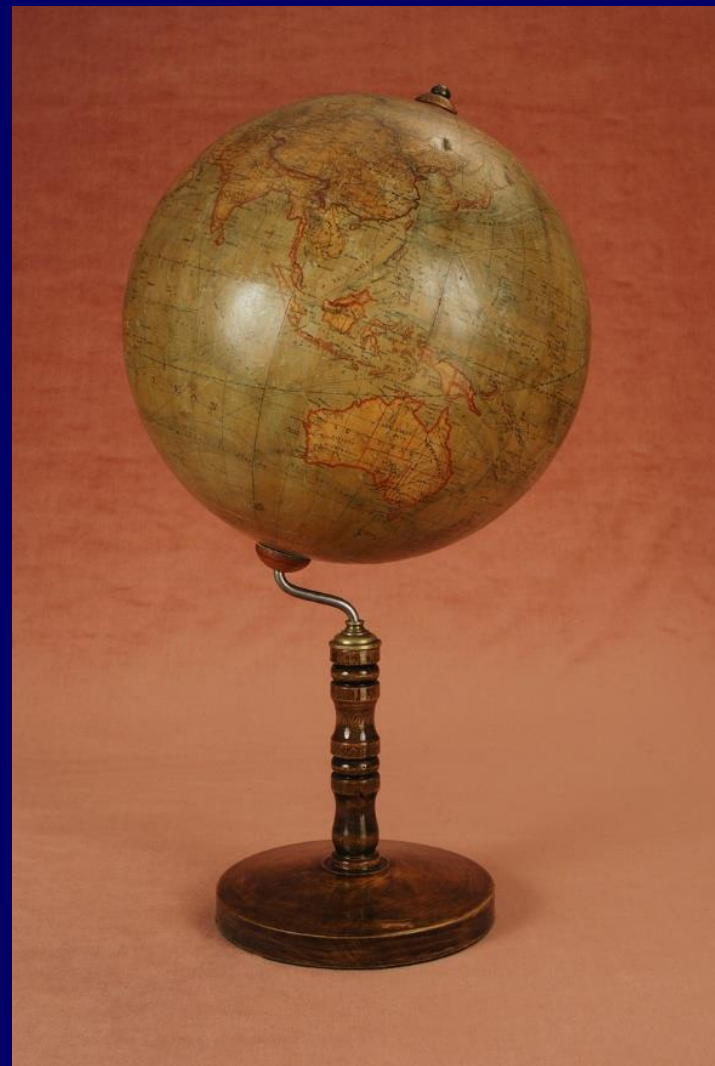
Kiadás ideje: 1897

Átmérő: 31,6 cm (12 bécsi hüvelyk)

Méretarány: 1 : 40 000 000

Császi Tamás gyűjteménye, Bpest

Fotók: Nemes Zoltán





A földgömb képe a Virtuális Glóbuszok Múzeumában

Átmérő: 47,3 cm (18 bécsi hüvelyk)

Méretarány: 1 : 27 000 000

Csíkozásos, országhatárbandos domborzati-politikai gömb
VGM ID: 98 OSZK: 82

Kiadás ideje: 1896

Átmérő: 47,3 cm (18 bécsi hüvelyk)

Méretarány: 1 : 27 000 000

Cseri József gyűjteménye, Bpest

Fotók: Nemes Zoltán





A földgömb képe a Virtuális Glóbuszok Múzeumában

Csíkozásos, színes határbandos domborzati-politikai gömb **VGM ID: 137**

Kiadás ideje: 1868–1870 között

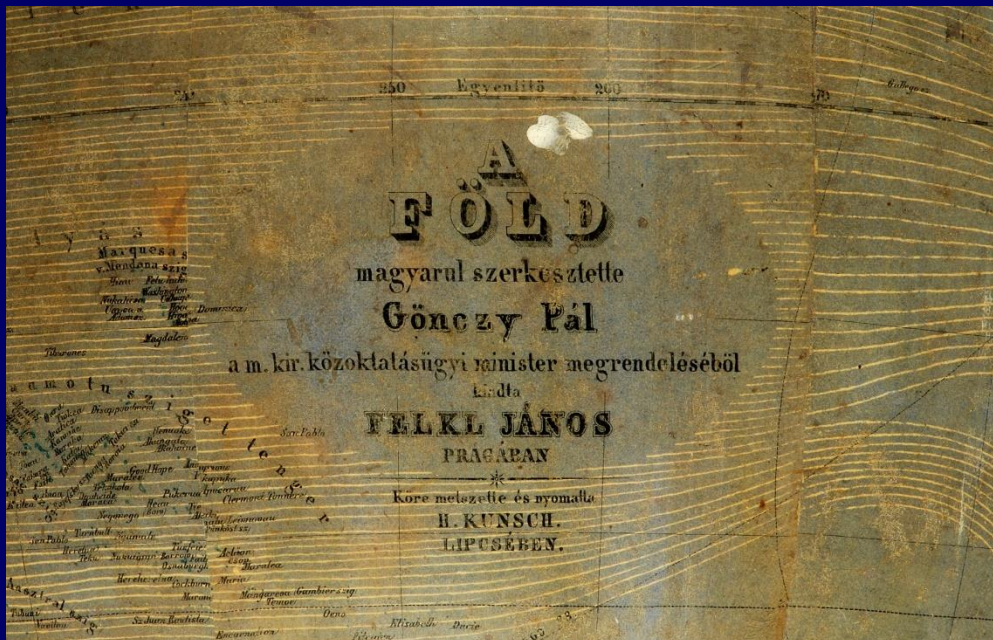
Átmérő: 47,3 cm (18 bécsi hüvelyk)

Méretarány: 1 : 27 000 000

Kalocsai Főszékesegyházi
Könyvtár, Érseki Palota

(Fischerné Grócz Zita szívésségéből)

Fotók: Nemes Zoltán



**Földgömbrészek
a Virtuális Glóbuszok
Múzeumában**



A naptárkeret



Az iránytű



A földgömb képe a Virtuális Glóbuszok Múzeumában

Csíkozásos, színes határbandos domborzati-politikai gömb
VGM ID: 149

Kiadás ideje: 1868–1870 között

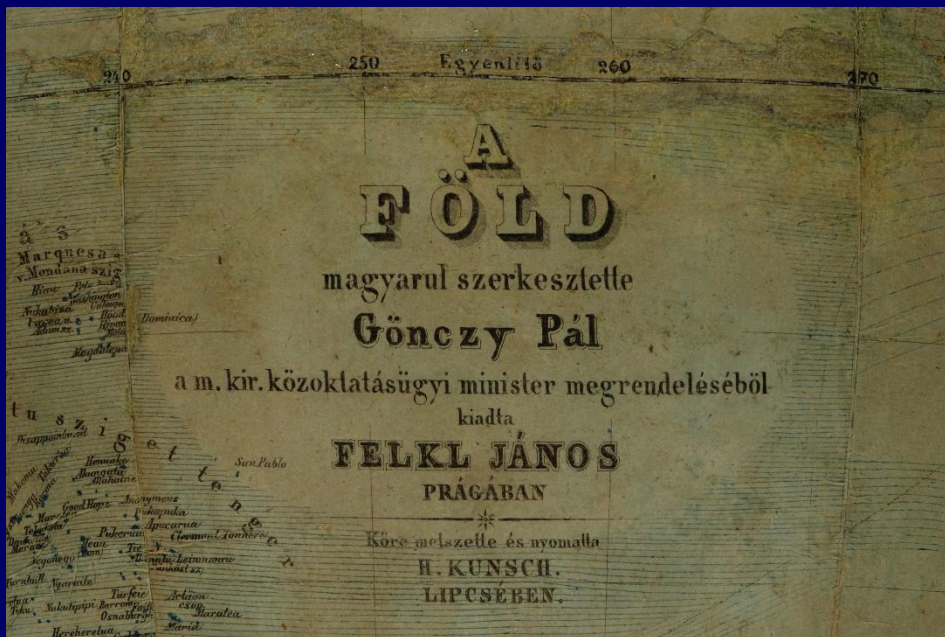
Átmérő: 47,3 cm (18 bécsi hüvelyk)

Méretarány: 1 : 27 000 000

Magyar Földrajzi Múzeum, Érd

(Kubassek János és
Puskás Katalin szívességéből)

Fotók: Nemes Zoltán



A restaurálás előtti földgömb és egyenlítő menti részlete a naptárkörrrel

Lente Zsuzsanna restaurátor műhelyében



Glóbusrészletek



Fotók: Nemes Zoltán



Nem hiába volt a munka...

Búcsúzzunk a nyitóképpel:



Az érdi Magyar Földrajzi Múzeum glóbuszvitrinje

*Balra a most restaurált Gönczy magyarította Felkl-glóbusz,
lábánál a „kistestvér”, a 13,2 cm-es eddig ismeretlen új kincs*

Fotó: Puskás Katalin

Köszönöm a figyelmüket